



INFORME DE POBLACIÓN 2005

ASOCIACIÓN ADOBE

Localidades relevadas:

Santa Rosa, Blanca Pozo, La Paliza, Mal Paso, Rubia Paso y Quimili Paso.

INFORME COMPARATIVO TOTAL DE LOCALIDADES RELEVADAS

Introducción

Con el objetivo de conocer tanto los datos demográficos como el grado de conocimiento de las acciones desarrolladas por la Asociación Adobe en la zona, se realizó un relevamiento de los habitantes de la zona de influencia de la Asociación. Las localidades relevadas son **Santa Rosa, Blanca Pozo, La Paliza, Mal Paso, Rubia Paso y Quimili Paso.**

En cada uno de los hogares (203 familias en Total), se entrevistó a un responsable mayor. El entrevistado en su mayoría fueron el Padre o la Madre, ellos nos brindaron la información sobre cada miembro de la familia. Aplicando esta metodología se obtuvo información sobre un total de 924 habitantes.

A continuación describiremos los principales resultados obtenidos.

1. Datos Demográficos

La cantidad de personas por hogar es variable, va desde familias unipersonales hasta llegar a un máximo de 12/13 personas por vivienda. El promedio es de 4.5 habitantes por hogar.

En cuanto a la cantidad de habitantes por localidad se observa que Blanca Pozo es la que tiene el mayor número, alcanzando al 26% del total de la población relevada. Le sigue Santa Rosa (25%), y Rubia Paso (22%). Casi con un 50% menos de población están Quimili Paso (11%) y la Paliza. Finalmente y con una cantidad muy por debajo de las anteriores está Mal Paso con el 4% del total de la muestra.

-Cuadro N° 1 Cantidad de habitantes

LOCALIDAD

		Frequency	Percent	Valid Percent	Cumulative Percent
Valid	Santa Rosa	235	25,4	25,4	25,4
	Blanca Pozo	264	28,6	28,6	54,0
	La Paliza	82	8,9	8,9	62,9
	Mal paso	38	4,1	4,1	67,0
	Rubia Paso	205	22,2	22,2	89,2
	Quimili Paso	100	10,8	10,8	100,0
	Total	924	100,0	100,0	

* Base total población

1.2. Población según Sexo

En todas las localidades relevadas la cantidad de varones es algo mayor al número de mujeres. Analizando las principales diferencias entre las comunidades se destacan los siguientes puntos: el porcentaje más alto de varones lo encontramos en Mal Paso (60.5%) y el mas bajo en Quimili Paso (52%). Es importante señalar que las diferencias entre las localidades son bajas ya que el número de hombres varia entre un 50 al 60%.

- **CUADRO N° 2 Gráfico Sexo por Localidad**

SEXO * LOCALIDAD Crosstabulation

		LOCALIDAD							
		Sta Rosa.	B. Pozo	La Paliza	M.Paso	R.Paso	Q. Paso	Total	
SEXO	FEM	Count	108	120	35	15	87	48	413
		% within LOC.	46,0%	45,5%	42,7%	39,5%	42,4%	48,0%	44,7%
	MASC	Count	127	144	47	23	118	52	511
		% within LOC.	54,0%	54,5%	57,3%	60,5%	57,6%	52,0%	55,3%
Total		Count	235	264	82	38	205	100	924
		% within LOC.	100,0%	100,0%	100,0%	100,0%	100,0%	100,0%	100,0%

Base = Total población (n = 924 casos) los datos están expresados en porcentajes.

1.3. Población según Edad

Casi la mitad de la población se encuentra en el rango de los cero años a los 19 años. Analizando las distintas localidades nos encontramos que Blanco Pozo es la que presenta el mayor porcentaje de población joven.

El 15% del total de la muestra tiene entre 20 a 29 años. En casi todos los lugares el porcentaje es similar, difiere en Mal Paso donde alcanza a 24%.

A partir de los 30 años se observa en todas las localidades una disminución de la población adulta. Sabemos que es un área donde escasea el trabajo, y muchos emigran para conseguirlo. Una situación que se ve en todas las localidades relevadas es la emigración de la población femenina a partir de los 20 años. Para los hombres hay mas fuentes de trabajo temporario, que como se detallará mas adelante son básicamente changas en la recolección y siembra de los principales cultivos de la zona, mientras que las mujeres deben emigrar.

- **Cuadro N° 3 : Edad por Localidad**

		S.Rosa	B.Pozo	LPaliza	MPaso	RPaso	QPaso	TOTAL
		%	%	%	%	%	%	%
EDAD	HASTA 19 AÑOS	49	53	41	24	43	47	47
	20 A 29 AÑOS	16	13	16	24	14	14	15
	30 A 39 AÑOS	10	12	13	11	12	12	11
	40 A 49 AÑOS	8	8	2	5	11	4	8
	50 A 59 AÑOS	5	6	11	13	6	6	7
	60 A 69 AÑOS	5	5	5	11	6	7	6
	70 A 79 AÑOS	4	2	2	11	5	7	4
	80 Y MAS AÑOS	3	2	6	0	2	3	3
	NO CONTESTA			2	3			0,03
	TOTAL	100	100	100	100	100	100	100

Base = Total población (924 casos) los datos están expresados en porcentajes.

2.- Educación

2.1 Estudian Actualmente

El 19.5 % de la población total estudia actualmente, las edades van desde los 5 a los 19 años. En su mayoría los niños y adolescentes completan el ciclo primario, el 6% continua sus estudios secundarios, y como una situación llamativa, en comparación con la totalidad, encontramos un caso que esta cursando estudios universitarios. Los jóvenes que continúan con

sus estudios secundarios están dentro de los programas desarrollados por la Asociación Adobe para la promoción de la educación entre los jóvenes.

- **Cuadro N° 4 Estudian Actualmente**

LOCALIDAD CONCURREN AL COL.	Santa Rosa	B. Pozo	La Paliza	Mal Paso	R. Paso	Q. Paso	TOTAL
	%	%	%	%	%	%	%
Hasta 3 Grado	46	54	40		34	43	45
De 3 a 7 Grado	51	27	30		49	43	40
8 y 9 Grado	0	16	10		5	4	8
1* Año y mas	2	3	20	100	12	9	7
TOTAL CONCURREN AL COLEGIO	100	100	100	100	100	100	100

Base = Total alumnos concurren al colegio (n = 179)

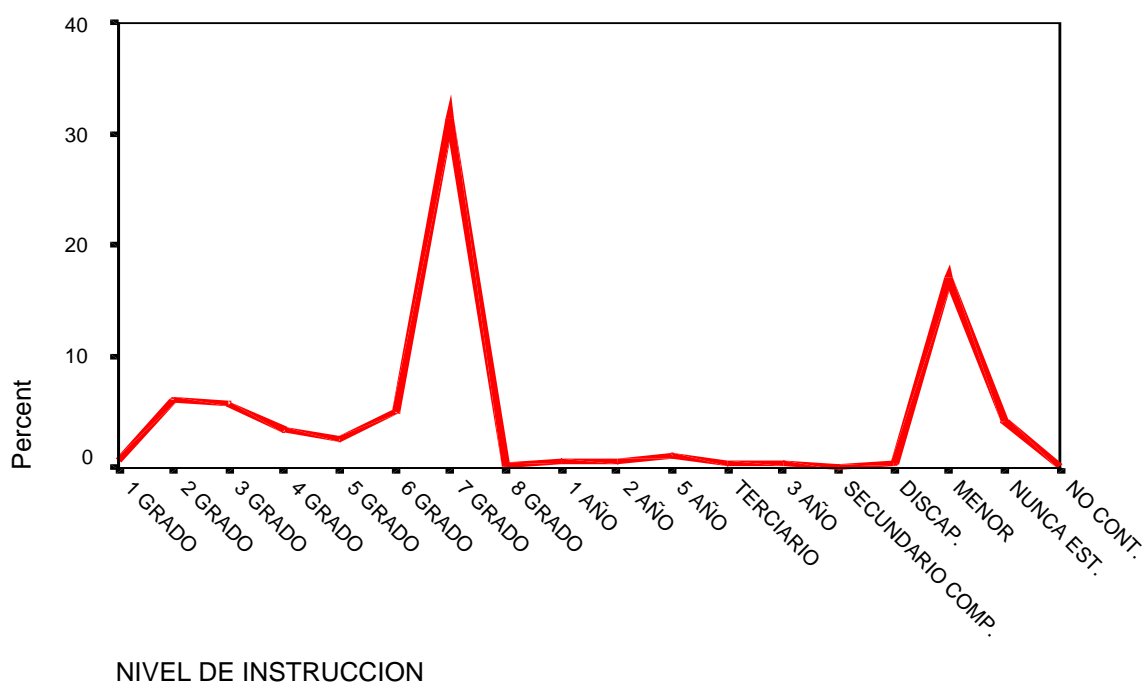
2.2 Nivel Instrucción total Población

El 21 % del total de la población aun no tiene edad para ir al colegio. Un 5% nunca estudio, en general son personas de más de 50 años.

Entre los que estudiaron el 39 % terminó 7 grado, dos de cada diez habitantes solo pudo cursar los primeros grados. Es importante destacar que el 3.5 % del total de la población fue al colegio secundario, aunque pocos (casos aislados) pudieron finalizarlos, y unos pocos finalizaron sus estudios terciarios.

En síntesis, a medida que disminuye la edad de la población aumenta el nivel educativo. Esto se da por un lado por la ampliación por parte del Gobierno del ciclo básico obligatorio, y por otro lado por la ayuda de Adobe apoyando la educación con el Proyecto Jóvenes Rurales y el Transporte Escolar.

- **Cuadro N° 4 Gráfico de Nivel de Instrucción Población**



* Base total pobladores hoy no concurren (745)

3.- Salud

3.1 Controles Médicos

El 24 % del total de la población consultó al médico durante el último año, presenta la mayor cantidad de respuestas positivas la localidad de Mal Paso – la que tiene un muy bajo número de habitantes- y en segundo lugar Quimili Paso donde 3 de cada 10 pobladores concurren al médico en el último año. Es en Rubia Paso donde encontramos la menor cantidad de concurrencia, solo el 18% contestó afirmativamente.

- Cuadro N* 5 Concurrió al Médico

	FAMILIAR CONCURRIO * LOC. Crosstabulation						Total
	LOC. S.Rosa	B.Pozo	LPaliza	MPaso	RPaso	QPaso	
	%	%	%	%	%	%	%
Concurrió	23	27	20	34	18	29	24
No concurrió	77	73	80	66	82	71	76
TOTAL	100	100	100	100	100	100	100

Base = personas concurren al medico/ otros (220)

3.2. Prevención: información sobre temas

El 82 % de los entrevistados no participó en actividades preventivas, sólo el 17% recibió algún tipo de información sobre los distintos problemas de salud de la zona como el Mal de Chagas. Analizando las distintas localidades es en Rubia Paso y Quimili Paso donde encontramos mayor cantidad de pobladores que participaron en charlas preventivas.

Podría deberse a la actividad preventiva organizada desde la Posta Sanitaria de Quimili Paso construida por la Asociación Adobe, en el año 2003.

Cuadro N° 6 Prevención

PREV * LOC. Crosstabulation

		LOC.						Total	
		S.Rosa	B.Pozo	LPaliza	MPaso	RPaso	QPaso		
PREV	SI	Count	4	11	2	1	11	6	35
		% within LOC.	7,8%	19,6%	10,0%	11,1%	25,6%	25,0%	17,2%
	NO	Count	46	45	18	8	31	18	166
		% within LOC.	90,2%	80,4%	90,0%	88,9%	72,1%	75,0%	81,8%
	NC	Count	1				1		2
		% within LOC.	2,0%				2,3%		1,0%
Total		Count	51	56	20	9	43	24	203
		% within LOC.	100,0%	100,0%	100,0%	100,0%	100,0%	100,0%	100,0%

A todos los entrevistados se les preguntó si están interesados en recibir algún tipo de información y cuales sería los temas en los cuales están interesados el 50 % quiere recibir información sobre como prevenir el Mal de Chagas, un 12% pidió información sobre métodos anticonceptivos, y un 18% está interesado en participar en charlas aunque no supo definir una problemática específica. El resto de los temas solicitados están relacionados con distintas enfermedades que afectan a los pobladores de la zona, destacándose el interés en como prevenir y tratar la Artrosis.

Cuadro N° 7 Temas sobre los que recibió/ o le gustaría recibir información

TEMAS * LOC. Crosstabulation

Count		LOC.						Total
		S.Rosa	B.Pozo	LPaliza	MPaso	RPaso	QPaso	
TEMAS	ANTIC	17	4	1		2		24
	ARTROSIS	4	5			4	1	14
	CHAGAS	18	40	11	9	19	6	103
	SIDA	1						1
	VIOLENCIA	3	1	1		2	2	9
	DIABETES	1						1
	EMBARZO		1				1	2
	GASTRITIS		1			2	1	4
	TENSION ARTERIAL					1		1
	CANCER					1	1	2
	ANOREXIA					1		1
	ENFERMERIA						1	1
	ALCOHOLISMO						1	1
	NC	7	4	7		11	10	39
Total		51	56	20	9	43	24	203

Base = Total entrevistados (n = 203)

3.2 Prevención de chagas.

En su mayoría los consultados indicaron que remueven los muebles con el objetivo de prevenir el Chagas. En cuanto a las diferencias por localidad vemos que en La Paliza algunos habitantes no lo hacen (15%) y lo mismo ocurre en Rubia Paso (5%). En el resto de las localidades el hábito de remover los muebles es generalizado. También se les pregunto si fumigaban sus hogares para evitar la enfermedad del Chagas y las respuestas por localidad fueron muy variadas, ya que en Santa Rosa, Blanca Pozo y Quimili Paso en casi la totalidad de las viviendas se fumigó este año, mientras que en La Paliza solo se fumigó en el 35% de los hogares y en Rubia Paso aún es menor la cantidad (16%). Finalmente sobresale la localidad de Mal Paso donde no se realizó esta acción preventiva.

Cuadro N° 8 Fumigó su vivienda en el último año

FUMIGA * LOC. Crosstabulation

		LOC.						
		S.Rosa	B.Pozo	LPaliza	MPaso	RPaso	QPaso	Total
FUMIGA SI	Count	50	56	7		7	22	142
	% within LOC.	98,0%	100,0%	35,0%		16,3%	91,7%	70,0%
NO	Count			13	9	35	2	59
	% within LOC.			65,0%	100,0%	81,4%	8,3%	29,1%
NC	Count	1				1		2
	% within LOC.	2,0%				2,3%		1,0%
Total	Count	51	56	20	9	43	24	203
	% within LOC.	100,0%	100,0%	100,0%	100,0%	100,0%	100,0%	100,0%

Base = Total de Hogares (203)

4.- Ocupación

4.1. Tipo de Trabajo

El 34.5% del total de la población recibe un ingreso ya sea por tener algún Plan del Gobierno o por realizar distintos trabajos.

En cuanto al tipo de trabajo un 54% trabaja en forma temporaria, situación despareja según la localidad. Así es que en Santa Rosa 7 de cada 10 trabajadores son temporarios, entretanto que en Rubia Paso y en Quimili Paso es menor este tipo de trabajo (40% y 35% respectivamente). Tal como se observa en el siguiente Cuadro.

Cuadro N° 9 Tipo de Trabajo

TRABAJA TEMPORARIO * LOC. Crosstabulation

		LOC.						
		S.Rosa	B.Pozo	LPaliza	MPaso	RPaso	QPaso	Total
TRABAJA TEMPORAR	Count	56	43	19	13	28	13	172
	% within LC	70,0%	55,8%	59,4%	56,5%	40,0%	35,1%	53,9%
PERMANEN	Count	22	33	13	9	41	24	142
	% within LC	27,5%	42,9%	40,6%	39,1%	58,6%	64,9%	44,5%
NC	Count	2	1		1	1		5
	% within LC	2,5%	1,3%		4,3%	1,4%		1,6%
Total	Count	80	77	32	23	70	37	319
	% within LC	100,0%	100,0%	100,0%	100,0%	100,0%	100,0%	100,0%

En cuanto a la ocupación se advierte que el 49% de los que trabaja hace “Changas”, es en la localidad de Santa Rosa donde se encuentra la mayor cantidad de menciones (67%), mientras que en Quimili Paso solo el 30% vive de esta actividad.

Ser Criador es la segunda ocupación en cuanto a número de menciones, es mas frecuente esta actividad en Rubia Paso.

- **Cuadro N* 10 Ocupación**

OCUPACION * LOC. Crosstabulation

Count	LOC.						Total
	S.Rosa	B.Pozo	LPaliza	MPaso	RPaso	QPaso	
OCUPACION CHANGAS	54	39	16	14	23	11	157
PENSIONADO	8	2			1		11
VENDE HILADOS		2					2
CRIADOR	5	7	2	5	20	5	44
POLICIA		1					1
COCINERA	1		1				2
TIENE PLAN	8	17	5	3	18	9	60
COMERCIANTE	1	1	3			2	7
DOCENTE	1		1				2
MANT. HUERTA		1					1
CHOFER		1					1
TELERA		3			1		4
MAESTRA TELAR		1					1
ENC. ESCUELITA		1					1
ENFERMERO			1		2		3
JORNALERO/PEON RUR			2			2	4
CONTRATISTA			1				1
CARNICERO					1		1
EMP. PUBLICO					1		1
CARPINTERO					1		1
MECANICO					1		1
ARTESANO						7	7
CLASE DE APOYO						1	1
NO CONT.	2	1		1	1		5
Total	80	77	32	23	70	37	319

Total trabajan (n = 319)

Los hombres que dijeron hacer changas trabajan sólo 2 ó 3 meses al año en la recolección y siembra de los principales cultivos de la zona.

4.2 Planes

El 19 % de los que tienen un ingreso recibe planes del Gobierno. El porcentaje es mayor en las localidades de Rubia Paso y Quimili Paso (el 28% y el 25%).

En cuanto al tipo de plan que reciben la mitad de los que tienen plan tienen el Plan Mayores, como se puede observar en el siguiente cuadro.

Cuadro N* 11 Tiene Planes del Gobierno

TIENE PLANES * LOC. Crosstabulation

Count		LOC.						Total
		S.Rosa	B.Pozo	LPaliza	MPaso	RPaso	QPaso	
TIENE PLANES	JEFES	3	9	1	2	9	4	28
	MADRE 7 HIJOS	1	4				3	8
	MADRE SOLTERA	1						1
	DISC.	1						1
	MAYORES	7	8	6	2	13	5	41
	NC					1		1
Total		13	21	7	4	23	12	80

Base = total personas reciben planes (n = 80)

5.- Opiniones sobre Adobe

5.1 Total de personas que conocen o no.

Casi la mitad de los entrevistados dijo conocer a la Asociación Adobe. En Blanca Pozo encontramos los porcentajes mas elevados de conocimiento, con muy poca diferencia está Quimili Paso y Mal Paso. Son estas las localidades donde se ubica la Escuela de Telar (Blanca Pozo) y el Proyecto Quimili Paso, ambos emprendimientos de la Asociación.

En Rubia Paso y en la Paliza el conocimiento es menor.

Cuadro 12- Conoce Adobe

CONOCE * LOC. Crosstabulation

		LOC.							
		S.Rosa	B.Pozo	LPaliza	MPaso	RPaso	QPaso	Total	
CONOCE	SI	Count	18	39	6	6	13	16	98
		% within LOC.	35,3%	69,6%	30,0%	66,7%	30,2%	66,7%	48,3%
	NO	Count	31	17	13	3	29	8	101
		% within LOC.	60,8%	30,4%	65,0%	33,3%	67,4%	33,3%	49,8%
	NC	Count	2		1		1		4
		% within LOC.	3,9%		5,0%		2,3%		2,0%
Total		Count	51	56	20	9	43	24	203
		% within LOC.	100,0%	100,0%	100,0%	100,0%	100,0%	100,0%	100,0%

Cuando se les preguntó si sabía a que se dedicaba la Asociación Civil Adobe el 22% menciona que tiene una Escuela de Telar, especialmente en la localidad donde está localizada la escuela –Blanca Pozo- y en Santa Rosa. Ligada a esta actividad mencionan que se dedica al Hilado y Tejido. En segundo lugar los pobladores mencionaron que Adobe tiene el Proyecto Jóvenes Rurales, y el transporte escolar. Otros encuestados relacionan a la Asociación con “ayudan a la comunidad” y “crea trabajo”. Es importante destacar que todas las menciones fueron espontáneas, es decir que la imagen de la Asociación es positiva, ya que cuando no recuerdan un proyecto específico mencionan actividades generales en beneficio de ellos. Tal como se observa en el siguiente cuadro.

Cuadro N 13 Actividad de Adobe

DEDIC * LOC. Crosstabulation

Count		LOC.						Total
		S.Rosa	B.Pozo	LPaliza	MPaso	RPaso	QPaso	
DEDIC	ESCUELA DE TELAR	9	12			1		22
	HILADO Y TEJIDO	2	9		1	1		13
	PROY. JOVENES RUR.	1	4		3	3	2	13
	AYUDA A LA COMUNID,	1	3		1	1	4	10
	TRANSPORTE ESC	2	1	4		2	2	11
	CREA TRABAJO		5			3	5	13
	ARTESANIAS		2			1		3
	HACE TRABAJAR A LOS NIÑOS			1				1
	CUIDADO DEL MEDIO AMB.			1			2	3
	NC	3	3		1	1	1	9
Total		18	39	6	6	13	16	98

Base = a total conocen A:A: (n = 98)

5.2 Total de personas participan

El 32 % de los entrevistados participan o participaron en alguna actividad de la Asociación. Destacándose la participación en Quimili Paso y en Blanca Pozo.

Cuadro 10 Participan en Adobe

PARTICIP * LOC. Crosstabulation

			LOC.						Total
			S.Rosa	B.Pozo	LPaliza	MPaso	RPaso	QPaso	
PARTICIP	SI	Count	11	25	3	3	6	16	64
		% within LOC.	21,6%	46,3%	15,0%	33,3%	14,0%	69,6%	32,0%
	NO	Count	38	28	16	6	34	6	128
		% within LOC.	74,5%	51,9%	80,0%	66,7%	79,1%	26,1%	64,0%
	NC	Count	2	1	1		3	1	8
		% within LOC.	3,9%	1,9%	5,0%		7,0%	4,3%	4,0%
Total		Count	51	54	20	9	43	23	200
		% within LOC.	100,0%	100,0%	100,0%	100,0%	100,0%	100,0%	100,0%

1.6. Qué quisieran que implemente la Asociación Adobe.

Finalmente se les pidió, en forma espontánea, que mencionen las acciones que ellos quieren que desarrolle la Asociación. Algunos piden que Adobe de alguna manera ayude a generar nuevas fuentes de trabajo. Para ello piden que instale una carpintería (en Blanca Pozo y Quimili Paso) , o una ladrillería. Otros solicitan a la Asociación que los ayude con un médico (Santa Rosa) o que resuelva el problema de la falta de agua (Santa Rosa),

Cuadro 11- Interés

INTERES * LOC. Crosstabulation

Count		LOC.					Total	
		S.Rosa	B.Pozo	LPaliza	MPaso	RPaso		QPaso
INTERES	VISTA/ MEDICO EN LA ZONA	12	3			1	1	17
	DEPOSITO AGUA/REPRESA	22	4			1		27
	ESC.TELAR EN STA R.	6		1			2	9
	ENFERMERO EN STA ROSA	4	1					5
	AYUDA A LA GENTE	1						1
	MOLINO	1						1
	CARPINTERIA		18	5	5	10		38
	LADRILLERIA		6	1		4	8	19
	COMERDOR INF.		1					1
	SOLO ESTA AGRADECIDA		1			1		2
	MAS EDUCACION		1			2	1	4
	EVITAR CORTEN POSTES			1				1
	HAGAN UN J. DE INF.		2					2
	QUE NO SE VAYAN		1					1
	UNA ESC. SEC.		1					1
	REFACCIONEN ESC.		7					7
	ESC. PRIMARIA		2				2	4
	QUE HAGAN UNA HUERTA		1					1
	QUEN LES PAGUEN A LOS NIÑOS			1				1
	UN TABIQUE			1		3		4
	ALBAÑILERIA			1				1
	DISPENSARIO CON MED.			1		1	1	3
	TALLER							
	MANUALIDADES/COSTURA			1		1	2	4
	ESCUELA DE TELAR			2		3	2	7
	TIENE							
	DESCONFIANZA/QUE LE QUITEN EL CAMPO					1		1
	CRIAR ANIMALES					1		1
	TALLER DE COCINA/DULCES					1	1	2
	HORNO PARA CARBON						1	1
	NC	5	7	5	4	13	3	37
Total		51	56	20	9	43	24	203

Sintetizando podemos decir que el interés de los pobladores con respecto a las acciones de la Adobe es:

	Cant. Menciones
Generar fuentes de trabajo para los hombres (carpintería, ladrillería, etc.)	64
Solucionar las dificultades con el agua	27
Mejorar el acceso a la salud (visita médico /enfermero)	25
Generar fuentes de trabajo para las mujeres (escuelas de telar/ talleres)	22
Colaborar en la educación	19
Otros	9
No saben / no contesta	37
Total	203